

Les Terres de Lleida : anàlisi socioeconòmic i laboral.



Lleida, juliol de 2018

ÍNDEX

• INTRODUCCIÓ	3
-------------------------	---

• LA POBLACIÓ I EL TERRITORI	4
--	---

• ESTRUCTURA EMPRESARIAL DE LES TERRES DE LLEIDA	7
--	---

• MERCAT DE TREBALL	14
-------------------------------	----

• TREBALL AUTÒNOM	17
-----------------------------	----

• CONCLUSIONS	18
-------------------------	----

• ÍNDEX BIBLIOGRÀFIC	19
--------------------------------	----

INTRODUCCIÓ

L'objectiu del present estudi és presentar una visió general de la situació socioeconòmica i global de les Terres de Lleida.

La província de Lleida és la més extensa en territori però la seva densitat de població i la seva idiosincràsia empresarial la fan "petita" en termes econòmics, bàsicament per la seva economia basada tradicionalment en el sector primari, tot i que els avenços i desenvolupament de tecnologia entorn a aquest sector estan fent empoderar la província i fan preveu una millora dels resultats i magnituds econòmiques del sector agroalimentari, sense oblidar que el sector serveis és l'altre motor de la província, estretament vinculats ambdós.

Les Terres de Lleida, ubicades a mig camí entre el mar i la muntanya, són un important nus de comunicacions entre l'estat espanyol i la resta d'Europa i també amb l'eix del Mediterrani. Tot i disposar de diferents vies d'interrelació territorial, tant a nivell comercial com per desplaçaments per oci, treball, ... algunes d'aquests eixos de comunicació requereixen d'una inversió urgent i important per mantenir les Terres de Lleida en el mapa del corredor mediterrani.

L'anàlisi realitzat s'ha centrat en dades provincials, encara que s'ha de tenir present el pes específic de la capital, Lleida ciutat, que determina molts dels valors resultants.

L'evolució de la última dècada s'ha considerat un període encertat d'estudi perquè es visualitza el comportament de totes les variables des dels inicis de la crisi econòmica, el període pròpiament delimitat de crisi i els anys de recuperació, o suposada recuperació econòmica.

LA POBLACIÓ I EL TERRITORI

La província de Lleida s'ubica a l'oest de Catalunya, limitant amb les altres tres províncies de la comunitat autònoma i amb França, Aragó i Andorra.

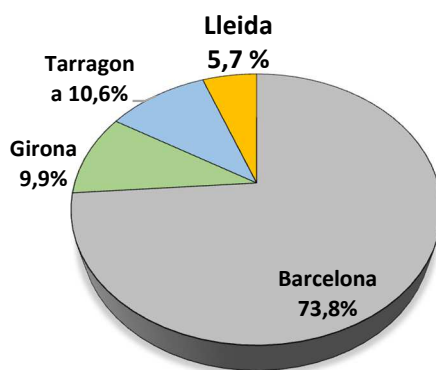
Amb una superfície de 12.168,42 Km² i 432.384 habitants, la densitat de la província és de 35,5 hab./Km², la menor de les quatre províncies catalanes.

Dels 231 municipis que la componen, l'únic que supera els 20.000 habitants és la capital, Lleida, amb 137.327 habitants i una densitat de 646,9 hab./Km². La ciutat de Lleida ocupa la sisena posició en la relació de 64 municipis catalans que superen els 20.000 habitants i és l'únic municipi lleidatà que figura en aquesta relació.

El 52,38 % dels municipis de la província de Lleida tenen fins a 500 habitants i només 4 tenen entre 10.000 i 20.000 habitants: Balaguer, Tàrraga, Mollerussa i La Seu d'Urgell. Lleida és, amb un 83,98%, la província catalana amb la ràtio més elevada de municipis amb població inferior a 2.000 habitants.



Lleida és la província amb menor pes relatiu de població vers el total de població de Catalunya.

Gràfic 1 : Població per províncies. Percentatges respecte el total de Catalunya.



Font : INE i Idescat. Elaboració pròpia

Població a 1 de gener

	TOTAL	 Homes	 Dones
2017	432.384 ↓	219.059	213.325
2016	434.041 ↓	219.917	214.124
2015	436.029 ↓	220.719	215.310
2014	438.001 ↓	221.891	216.110
2013	440.915 ↓	223.779	217.136
2012	443.032 ↑	225.388	217.687
2011	442.308 ↑	225.388	216.920
2010	439.768 ↑	224.397	215.371
2009	436.402 ↑	223.095	213.307
2008	426.872 ↑	218.379	208.493

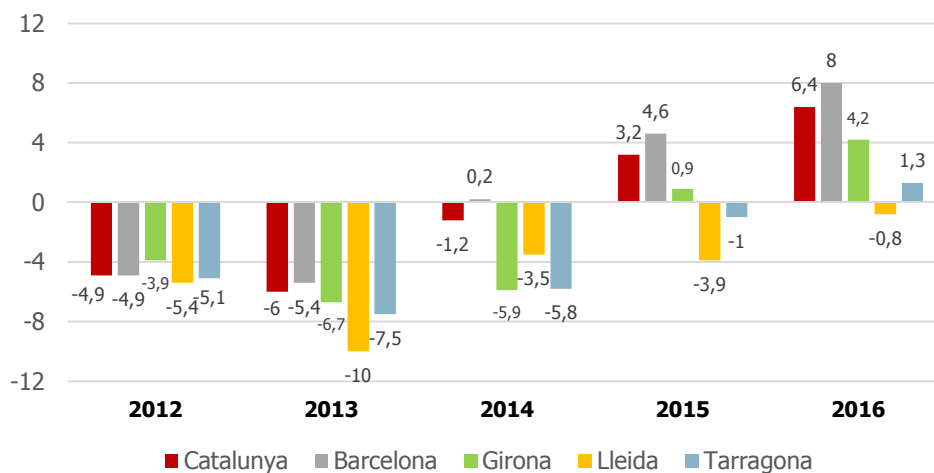
Font : INE. Elaboració pròpia

El **creixement total** de la província de Lleida inicia un descens l'any 2012 que es manté fins el 2017, a l'espera de les dades de l'any en curs que confirmin la continuïtat del creixement negatiu o es trenqui la tendència. Al llarg dels cinc anys, el creixement natural és positiu en valors baixos i amb tendència descendent fins l'any 2015 i 2016 en que ja és negatiu. El saldo migratori (migració interna i amb l'estranger) resulta un saldo negatiu al llarg dels cinc anys, tot i que reduint valors progressivament.

Lleida	2012	2013	2014	2015	2016
Creixement natural	180	38	16	-419	-202
Creixement migratori	-2542	-4376	-1521	-1268	-148

L'any 2015, el global de Catalunya i les províncies de Barcelona i Girona, ja registren un creixement total en positiu, i l'any 2016 les tres províncies catalanes i el global de Catalunya continuen mantenint un creixement total en positiu, però Lleida continua registrant un creixement total negatiu.

Gràfic 2 : Taxa Bruta de Creixement Total. Catalunya i províncies. Evolució 2012 - 2016



Font : INE i Idescat. Elaboració pròpia

El comportament de les dades referents a la població es defineix per la confluència de diversos factors socioeconòmics i laborals que, en el període analitzat en el present document (2008-2017), constaten que el punt àlgid de la crisi econòmica que va patir el país al voltant dels inicis de la dècada actual, marca un punt d'inflexió en el comportament de la població. Fins l'any 2011 els registres de població espanyola a la província van disminuint any a any mentre que els de població estrangera augmenten també progressivament cada any, mantenint la tendència iniciada els anys 2000-2001. A partir de l'any 2013, la situació s'inverteix i s'inicia un fort descens de la població estrangera i un increment poc significatiu però constant de la població espanyola, però sense aconseguir frenar el descens poblacional a la província.

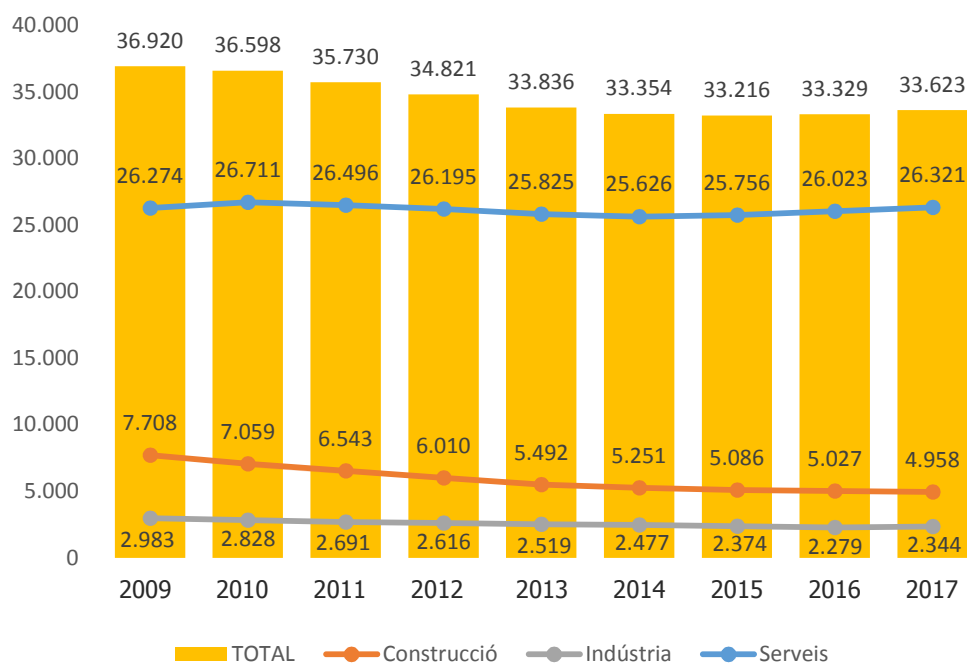
Estructura empresarial de les Terres de Lleida ¹

Les 33.623 **empreses amb seu a les Terres de Lleida** en data 1 de gener de 2017 representen el 5,5% del total de Catalunya, essent el valor més baix respecte la resta de províncies catalanes, ja que el 75,7% tenen seu a Barcelona (460.778), el 10,2% a Girona (62.036) i el 8,6% a Tarragona (52.544).

En el rànquing provincial de densitat empresarial - nombre d'empreses per cada 1.000 habitants -, 3 de les 4 províncies catalanes es situen entre els 10 primers llocs a nivell espanyol, ocupant Lleida la cinquena posició amb una densitat de 77,8 empreses per cada 1.000 habitants. Barcelona amb un 82,7 i Girona amb un 82,1 ocupen la segona i tercera posició, respectivament, en un rànquing liderat per les Illes Balears (any 2017)

Les dades sobre empreses amb seu a les Terres de Lleida, registrades a 1 de gener de cada any natural, han registrar un descens continuat des de l'any 2008 fins el 2015.

Gràfic 3 : Empreses amb seu a les Terres de Lleida. Per grans sectors, evolució 2012-2016



Font : INE (DIRCE, 1 de gener de 2017) . Elaboració pròpia

¹ Informació extreta de l'Informe d'estructura empresarial. Any 2017 de l'Observatori del Treball i Model Productiu de la Generalitat de Catalunya, en el que en l'apartat relatiu a la perspectiva territorial, la informació sobre les empreses només fa referència a les empreses que tenen seu a Catalunya, per tant un col·lectiu relativament més petit que el de les empreses amb establiment.

Les dades bàsiques provenen de l'Institut Nacional d'Estadística (INE), que les recopila i sistematitza en el Directori central d'empreses (DIRCE), que cobreix totes les activitats econòmiques, excepte la producció agrària i pesquera, els serveis administratius de l'Administració central, autonòmica i local (inclosa la Seguretat Social), les activitats de les comunitats de propietaris i el servei domèstic.

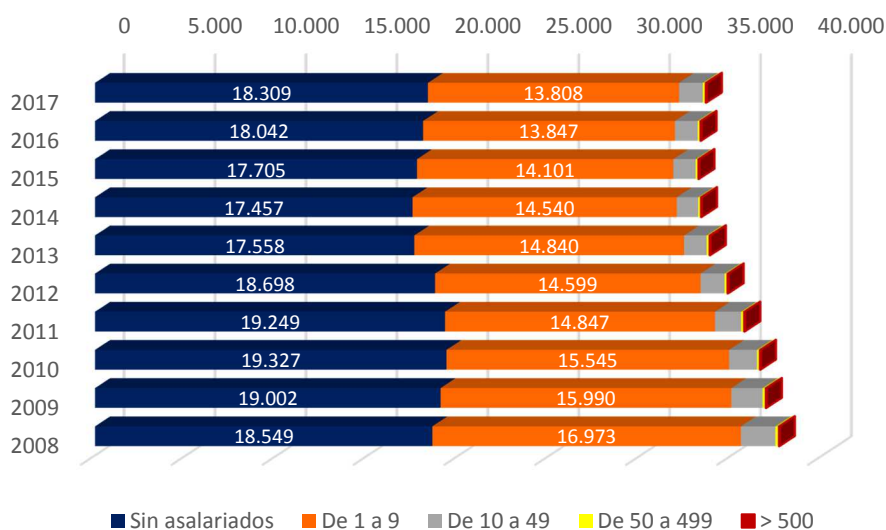
El gràfic 3 mostra com l'any 2015 va ser el que va registra un nombre total d'empreses més baix, el mínim del període, amb la constant davallada d'empreses del sector de la construcció i de la indústria durant tot el període i la lleu recuperació del sector serveis respecte l'any anterior.

La recuperació del nombre d'empreses s'inicia l'any 2016 i l'any 2017 es consolida a tot el territori català amb una mitjana del + 2,1%. Lleida es queda per sota de la mitjana amb un increment del 0,9% del nombre d'empreses amb seu al territori respecte l'any 2016. La recuperació és produïx per l'increment de + 2,9 punts del nombre d'empreses en el sector d'indústria i de l'+1,1% del sector serveis. El nombre d'empreses del sector de la construcció registra una davallada del -1,4%

Per **gran sector d'activitat**, a les Terres de Lleida, el sector serveis aglutina el 78,3% de les empreses, el sector de la construcció el 14,7 % i el sector industrial el 7%. Relacionant aquestes dades a nivell autonòmic, Lleida és la província que té la proporció més elevada d'empreses de la indústria, Girona d'empreses de la construcció i Barcelona de les de serveis.

Atenent al **nombre de persones assalariades per empresa**, fins un 54,5% de les empreses lleidatanes no tenen persones assalariades i un 41,1% són empreses amb plantilles d'entre 1 i 9 persones. De les 9 empreses més grans de 500 treballadors, 5 tenen més de 1.000 persones assalariades.

Gràfic 4 : Persones assalariades per empresa amb seu a les Terres de Lleida. Evolució 2012-2016 per grans trams.



Font : INE (DIRCE, 1 de gener de 2017) . Elaboració pròpia

La recuperació d'empreses del dos últims anys del període s'ha degut a les empreses sense persones assalariades, tot i que no arriben als valors de 2008. Les empreses de 1 a 9 treballadors ha sofert un descens continuat fins a meitat del període, amb una lleugera recuperació l'any 2013, que no s'ha mantingut en els anys, arribant així a l'any 2017 que registra el valor més baix de tots els anys analitzats.

La distribució de les empreses amb seu a Catalunya segons el nombre de persones assalariades és molt similar entre les quatre províncies catalanes, així la mitjana catalana d'empreses senes persones assalariades és del 57,5 %, percentatge que només supera Barcelona amb un 58,5 % mentre que Tarragona i Lleida es registren un 54,5 % i Girona en un 54 %.

Atenent a la variable d'empreses que tenen entre 1 i 9 persones assalariades, la mitjana catalana en situa en un 37,7% i la distribució territorial s'inverteix, Barcelona no arriba a la mitjana amb un 36,5 % i Tarragona assoleix un 41,6 %, Girona un 41,4 % i Lleida és la que té menys empreses en aquest tram, amb un 41,4% del total.

	2008	2009	2010	2011	2012	2013	2014	2015	2016	2017
0 persones assalariades	18.549	19.002	19.327	19.249	18.698	17.558	17.457	17.705	18.042	18.309
De 1 a 2	11.015	10.345	10.082	9.500	9.797	10.254	10.099	9.693	9.477	9.309
De 3 a 5	4.106	3.924	3.761	3.742	3.337	3.196	3.195	3.172	3.112	3.213
De 6 a 9	1.852	1.721	1.702	1.605	1.465	1.390	1.246	1.236	1.258	1.286
De 10 a 49	1.889	1.715	1.526	1.431	1.328	1.240	1.174	1.223	1.249	1.310
De 50 a 499	221	208	194	197	187	189	174	175	181	187
> 500	6	5	6	6	9	9	9	12	10	9
TOTAL	37.638	36.920	36.598	35.730	34.821	33.836	33.354	33.216	33.329	33.623

Font : INE (DIRCE, 1 de gener de 2017). Elaboració pròpia

Per la **forma jurídica**, les empreses majoritàries a les Terres de Lleida són, a l'igual que a la resta de la Catalunya, les constituïdes per persones físiques i les Societats Limitades. En el cas de Lleida, el 51,09 % i el 34,98 % respectivament.

	2008	2009	2010	2011	2012	2013	2014	2015	2016	2017
Persones físiques	52,41	51,11	50,28	49,33	48,57	48,48	47,94	48,06	48,86	51,09
Societats resp. limitada	32,8	33,61	33,85	34,23	34,63	34,80	34,98	34,61	34,79	34,98
Societats anònimes	2,51	2,53	2,49	2,49	2,49	2,42	2,36	2,26	2,18	2,09
Societats cooperatives	1,61	1,55	1,45	1,41	1,38	1,38	1,33	1,27	1,25	1,17
Altres ¹	10,67	11,22	11,92	12,54	12,93	12,92	13,40	13,80	12,93	10,66

¹ familiars de socis, religiosos i qui forma part de col·legis professionals

Font : INE (DIRCE, 1 de gener de 2017). Elaboració pròpia

Segons un estudi presentat per la Càtedra d'Empresa Familiar de la Universitat de Lleida en el marc de la Jornada d'Empresa Familiar, organitzada per la Càtedra d'Empresa Familiar de la Universitat de Lleida 2018 :

“Les empreses familiars lleidatanes donen feina en aquests moments a 88.049 persones. L'estudi ha analitzat únicament les societats anònimes i les de responsabilitat limitada.

Lleida és la demarcació catalana on l'empresa familiar té una major importància en la generació d'ocupació, amb un 90% de l'ocupació total generada per aquesta tipologia d'empreses.

L'esmentat estudi també destaca que les demarcacions de Lleida, Tarragona i Girona, també generen una contribució al Valor Afegit Brut (VAB) molt superior a la mitjana catalana, amb valors per sobre del 70%. En el cas de Lleida supera el 80%.

La demarcació de Lleida durant l'any 2015 tenia un total de 11.321 empreses familiars, la qual cosa representa que un 90,9% de les empreses de la província eren d'aquesta tipologia.

Un dels handicaps que té actualment l'empresa familiar catalana és la internacionalització ja que el percentatge de les firmes que han obert mercats a l'estranger està per sota del 20%” (<http://www.catedraef.udl.cat/>)

I segons l'estudi sobre l'empresa familiar a Catalunya impulsat per l' Associació Catalana de l'Empresa Familiar i l' Institut de l'Empresa Familiar amb suport de Mirabaud. En l'estudi hi han participat les càtedres d'empresa familiar de les universitats Abad Oliba CEU, Barcelona, Girona, Internacional de Catalunya i Lleida :

∨ l'empresa familiar ha perdut més rendibilitat durant la crisi que la resta d'empreses però, alhora, ha mantingut millor els nivells d'ocupació. Així, en l'estudi s'observa que les empreses familiars encara no han recuperat el nivell d'ingressos del 2007, excepte les de 100 o més treballadors (+0,42%) i que les que han sofert una major caiguda han estat les mitjanes de 25 a 49 treballadors (-13,22%).

La menor rendibilitat que el conjunt de les empreses queda palesa en que el nombre de treballadors per cada milió facturat ha augmentat en el cas de les empreses familiars -del 8,5% el 2007 al 9% el 2014-, mentre que en les empreses no familiars ha disminuït del 7,3% al 7,2%. Això fa que les empreses familiars hagin de suportar uns costos laborals majors que les que no ho són.

Un altre dels aspectes és la dimensió. Les empreses familiars, en general, tenen una dimensió insuficient per a la seva internacionalització." (<http://www.catedraef.udl.cat/>)

Atenent a al **facturació de les empreses**, més que al nombre de treballadors, diferents fonts coincideixen en l'elaboració del següent **rànquing**² de les empreses de la província.

Aquestes primeres 50 empreses facturen en el ventall dels més de 1.543.400,00 € de la col·loquialment coneguda "Guissona" fins a als més 30.200.000 € de l'empresa del sector del metall de Cervera Exel Fil S.A., que ocupa el lloc 50 del rànquing.

² ∨ Todo el contenido de ranking-empresas.economista.es y toda la información de empresas procede de la base de datos de INFORMA D&B S.A.U. (S.M.E.) y es tratada y suministrada por INFORMA D&B S.A.U. (S.M.E), que se nutre de múltiples fuentes de información, públicas y privadas como el BORME (Boletín Oficial del Registro Mercantil), Depósitos de Cuentas Oficiales, BOE (Boletín Oficial del Estado), Boletines Oficiales Provinciales y de CC.AA., Prensa nacional y regional, Investigaciones ad hoc y Publicaciones Diversas ∨ <http://ranking-empresas.economista.es/faqs.html>.

Posició	Empresa	Municipi
1	Corporacion alimentaria guissona, S A	GUISSONA
2	Compañia general de compras agropecuarias sl	LLEIDA
3	Borges agricultural & industrial edible oils s.a.u.	TARREGA
4	Joyeria tous sa	LLEIDA
5	Actel sccl	LLEIDA
6	Nufri, S A T nº1596 de responsabilidad limitada	MOLLERUSSA
7	Cooperativa d'ivars d'urgell sccl	IVARS URGELL
8	Borges branded foods sl.	TARREGA
9	Bonarea energia sl	GUISSONA
10	Piensos del segre sa	BALAGUER
11	Supsa supermercats pujol sl	LLEIDA
12	Nufri sl	MOLLERUSSA
13	Cereales torremorell sa	ALGERRI
14	Electrodomesticos taurus sl	OLIANA
15	Rodi metro sl	LLEIDA
16	Ada 2100 sl	LLEIDA
17	Sada pa catalunya sociedad anonima	LLEIDA
18	Avicola de lleida sa	LLEIDA
19	Nex tyres sl	LLEIDA
20	Agencia transportes trota sa	LLEIDA
21	Pondex sa	JUNEDA
22	Pinsagro sa	LLEIDA
23	Indulleida sa	ALGUAIRE
24	Ros roca sau	TARREGA
25	Benito arno e hijos sau	LLEIDA

Posició	Empresa	Municipi
26	Cotecnica s.c.c.l.	BELLPUIG
27	Companyia general d'olis d'oliva de Catalunya, sa	BORGES BLANQUES
28	Distribuciones igan sl	LLEIDA
29	Transegre sl	LLEIDA
30	Grupo premier pigs sl	PUIGVERD D'AGRAMUNT
31	Papelera del principado sa	MOLLERUSSA
32	Yak fabrica de piensos compuestos sl	SANT GUIM FREIXENET
33	Grupo consist sa	AGRAMUNT
34	Ganados morancho sl	LLEIDA
35	Unipreus sl	LLEIDA
36	Julia espanya perfums sa	LLEIDA
37	Servicios microinformatica sa	LLEIDA
38	Frutas hnos espax sl	SOSES
39	Fruits sant miquel sl	SOSES
40	Cadi societat cooperativa catalana limitada	SEU URGELL
41	Transerveto sl	LLEIDA
42	Sdad coop sant domenec	PORTELLA
43	Motortrans sa	LLEIDA
44	Urgel ganadera sa	JUNEDA
45	Euroaliment proveedor de alimentos de calidad slu	ROSSELLO
46	Jose antonio romero polo sa	LLEIDA
47	Prefabricados pujol sau	MOLLERUSSA
48	Torrans vicens sl	AGRAMUNT
49	Supermercado boya sl	LES
50	EXEL FIL SA	CERVERA

Mercat de treball

Amb les últimes dades disponibles sobre atur i contractació, juny de 2018, la situació del mercat de treball a Lleida seria la següent :

El nombre total de **persones aturades** és de 18.511, havent-se reduït en 1.610 persones respecte el mes anterior però incrementant-se un 2,3% respecte el mateix període de l'any anterior (18.094)

Comprovem per tant que, a l'igual que a nivell de Catalunya, s'ha produït una ralentització de la reducció de l'atur a Lleida. Tot i començar la temporada agrària i que s'inicia el bon temps i l'impuls de les activitats estacionals associades al turisme i a l'oci, l'atur no ha baixat amb la mateixa intensitat que anys anteriors. (L'any 2017 la reducció de l'atur acumulat del segon trimestre va ser superior en més de 600 persones)

Per **sectors**, aquest mes de juny és el sector dels serveis el que lidera aquesta reducció en 1.147 persones menys a l'atur, seguit de l'agricultura (-214), la construcció (-111) i la indústria (-95). El mes de maig, el serveis i l'agricultura coprotagonitzaven el descens de l'atur amb valors similars, fet que es relaciona directament amb la preparació de les campanyes d'estiu. Aquest mes de juny el sector serveis és el protagonista destacat.

En aquest marc i donada la importància del **sector públic** en l'economia de les Terres de Lleida, del 2008 al 2017, la reducció de personal funcionari es quantifica en -1.240 mentre que el personal interí s'ha incrementat en 170 persones. Dins d'aquestes dades destaquem que El Segrià registra el major valor negatiu en quant a personal funcionari (-776)

Pel que fa a la variació TOTAL en l'ocupació pública a nivell comarcal, la Val d'Aran és la comarca amb un saldo negatiu més elevat (-316) , seguida de El Segrià amb un saldo negatiu total de -201.

La coneguda com la "Llei Montoro" i la política restrictiva dels últims anys han provocat que jubilacions i baixes de personal funcionari per altres causes no hagin estat cobertes i s'estigui suplint la contractació estable del personal funcionari per la temporalitat i estacionalitat de la contractació per interinatge i contractació laboral temporal.

En l'atur registrat **per sexe**, les dones continuen registrant dades d'atur superiors a les registrades per homes (+ 2.585 dones respecte els homes) . El mes de maig la reducció de l'atur va afavorir als homes, en canvi el mes de juny la situació és a la inversa i s'ha reduït en 922 dones en vers els 688 homes.

Per **edats**, aquest més s'ha reduït l'atur entre els mes joves en – 167 persones, però respecte junt de l'any passat s'ha incrementat lleugerament i s'ha situat en 1.293 joves, mantenint-se entorn al percentatge habitual del 7%.

La **contractació** ha augmentat a totes les províncies catalanes i, concretament a Lleida, amb 22.062 contractes s'han signat un 10,03 % més de contractes que el mes de maig, però interanualment la reducció s'ha situat en un 5,4 % (-1.268 contractes menys)

La temporalitat de la contractació és la més elevada de les províncies catalanes amb un 92,4 % sobre el total i per sobre de la mitjana de Catalunya (87,47%). A Lleida s'han signat 20.379 contractes temporals per només 1.683 d'indefinitos.

Tot i la lleu recuperació de l'ocupació del mercat laboral de la província de Lleida tenim que el mercat laboral ha anat degradant-se cada cop més, lentament això sí, però les condicions del mercat són molt pitjors ara que fins i tot els pitjors anys de destrucció de desocupació. Altres variables com la temporalitat dels col·lectius més desprotegit, la caiguda dels salaris o la desprotecció dels treballadors desocupats fa que tot i la petita recuperació en l'ocupació que la qualitat en conjunt del mercat laboral sigui pitjor.

És cert que l'ocupació es recupera a partir del 2012 i un petit augment de la població activa, però aquesta evolució és molt lleu.

Els salaris són una ombra del que van ser a l'inici de la crisi, igual que el pes dels salaris en l'economia del país. És cert que en l'àmbit de les conciliacions laborals la situació és molt millor que els pitjors anys dels conflictes col·lectius i destrucció d'ocupació, però segueix apantallat el seu efecte per la resta de variables.

L'accidentalitat segueix el patró que a Catalunya i a Espanya on la prevenció no es fa efectivament i aquesta segueix el cicle econòmic (augmenta quan més activitat hi ha i disminueix quan menys), per això en els indicadors la taxa d'accidents amb baixa, cau fins el 2012 on es recupera lleument (Emilio Castejón, Revista Sense Risc 49, març 2017). Aquest indicador que faria que els pitjors anys de la crisi semblessin millor que els previs, no indica una millora en la prevenció de riscos laborals, sinó aquesta tendència que hem citat abans.

El sistema de protecció per desocupació va aguantar els primers embats de la crisi, però, finalment, la precarització del mercat de treball i la destrucció d'ocupació estable ha fet

disminuir el nombre de llocs de treball protegits i augmentar accentuadament el nombre de persones a l'atur. I davant l'increment de persones beneficiàries de prestacions per desocupació, que evidentment fa augmentar de manera considerable la despesa en aquest àmbit, es van dirigir més esforços en la reducció de la despesa que en assegurar una protecció adequada a les persones que es troben a l'atur, esforços contemplats en tota una sèrie de modificacions normatives dirigides a endurir els requisits d'accés a les prestacions assistencials:

- es va eliminar, per a nous sol·licitants, el subsidi especial per als més grans de 45 anys que esgotaven la seva prestació contributiva;
- es va dificultar l'accés a la Renda Activa d'Inserció;
- es va passar a computar els ingressos de tota la unitat familiar per accedir a qualsevol subsidi;
- en cas d'accedir al subsidi després de la pèrdua d'un treball a temps parcial, la quantia del subsidi (426 euros) es percep en proporció a les hores prèviament treballades en el darrer contracte;
- es van endurir les condicions per accedir al subsidi de 52 anys: elevat l'edat de les persones beneficiàries de 52 a 55 anys, es va limitar el temps durant el qual es pot gaudir d'aquesta protecció (obligades a jubilar-se anticipadament a 61 anys o quan compleixin tots els requisits per a la jubilació), i reduint la cotització per jubilació del subsidi de més grans de 55 anys al 100% de la base mínima de cotització (del 125% anterior).

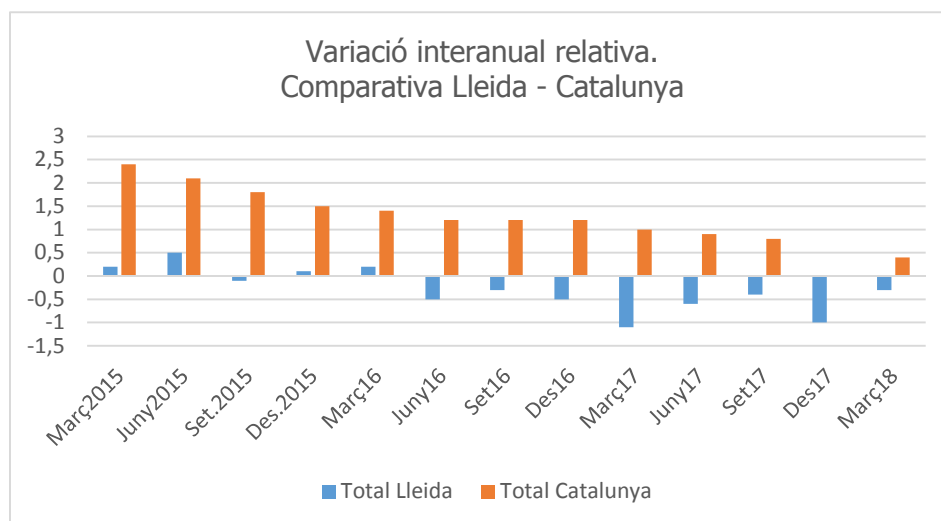
A Lleida se situen en 8.723 les persones que no cobren prestació el mes de maig de 2018 (última dada disponible) , situant-se per tant la taxa de cobertura en un 56,6 % , molt similar a la de l'any 2016 i 15,9 punts per sota a la de l'any 2008.

INDICADORS	JUNY 2008	JUNY 2018	Diferència
Taxa d'atur (2n. Trim.)	5,1%	10,82%	+ 5,72
Persones en situació d'atur	13.232	18.511	+ 5.279
Homes en situació d'atur	6.609	7.963	+ 1.354
Dones en situació d'atur	6.623	10.548	+ 3.925
Joves en situació d'atur	1.655	1.293	- 362
Contractes signats	13.239	22.062	+ 8.823
Contractes indefinits	1.635	1.685	+ 50
Contractes temporals	11.604	20.379	+ 8.775
Temporalitat	12,34%	92,4%	+ 80,03 %
Afiliats a la Seguretat Social	142.659	139.145	-3.514
Cobertura de prestacions (Maig 08- Maig 18)	75,6 %	56,6%	-19,0 %
% No cobren prestació (Maig 08 – Maig 18)	24,4%	43,4%	-19,0 %

Treball autònom

(Dades últim dia del 1r trimestre)

	2015	2016	2017	2018
Autònoms persones físiques	23.252	23.245	23.058	22.517
Familiar col·laborador	2.299	2.269	2.290	2.271
Soci de societat	9.406	8.997	8.153	8.000
Membre òrgan adm. societat	4.198	4.635	5.126	5.645
Altres	836	932	1.009	1.069
TOTAL	39.991	40.078	39.636	39.502



La província de Lleida continua sent la província en la que el pes específic del treball autònom respecte el total d'afiliats a la província és el més elevat de les quatre províncies catalanes, situant-se en un 12,5 %.

Comprovant però l'evolució de les persones afiliades al "règim d'autònoms", comprovem que fa un parell d'anys que es manté la tendència negativa, a diferència de la tònica de la resta de Catalunya, que encara que ha sofert un descens en el creixement, aquest encara és en positiu.

Conclusions

L'únic municipi lleidatà que supera els 20.000 habitants és la capital, Lleida. Ocupa la sisena posició en l'àmbit de la comunitat autònoma.

1 de cada 2 municipis de Lleida té menys de 501 habitants. 8 de cada 10 municipis de Lleida no arriben als 2.000 habitants.

La província de Lleida està perdent població des de l'any 2012 per un saldo migratori negatiu i el descens de la natalitat.

Lleida és la província amb menor pes relatiu de població vers el total de població de Catalunya.

Lleida aglutina el 5,5% de Catalunya de les empreses amb seu en data 1 de gener de 2017. Només 5 de cada 100 empreses catalanes tenen seu a la província de Lleida.

Gairebé 8 de cada 10 empreses de la província de Lleida són del sector serveis.

La recuperació d'empreses a la província s'ha produït per l'increment dels últims dos anys en el sector serveis i en menor incidència, el creixement del sector industrial.

L'empresa de Lleida es podria definir com una empresa del sector serveis, sense persones assalariades i constituïda per persones físiques.

L'atur es redueix respecte a maig però s'incrementa un 2,3 % respecte l'any passat.

La major reducció de l'atur es produeix en el sector serveis, tot i això, 7 de cada 10 persones registrades a l'atur ho estan al sector serveis.

Les dones continuen liderant les dades d'atur respecte els homes. 6 de cada 10 persones registrades a l'atur són dones.

Un 93% de contractació de la província és temporal.

Les dades de contractació continuen definint la província de Lleida en termes d'estacional i temporal.

Malgrat que l'atur a la província baixa, segueix pujant la precarietat en la contractació

El mercat laboral de Lleida no només té més atur que abans de la crisi, sinó que ara té nous problemes estructurals que abans no hi eren.

Índex bibliogràfic

Els diferents espais de recull i anàlisi de dades estadístiques utilitzats són :

- El Institut Nacional d'Estadística i el Idescat, en temes de població
- DIRCE – Directorio Central de Empresas -
- l'Observatori del Treball i el Model Productiu del Departament d'Empresa i Coneixement de la Generalitat de Catalunya : Estadístiques de Mercat de treball, Treball autònom, Seguretat Social,
- Resum de l'estudi presentat per la Càtedra d'Empresa Familiar de la Universitat de Lleida en el marc de la Jornada d'Empresa Familiar, organitzada per la Càtedra d'Empresa Familiar de la Universitat de Lleida
- L'estudi sobre l'empresa familiar a Catalunya impulsat per l' Associació Catalana de l'Empresa Familiar i l' Institut de l'Empresa Familiar amb suport de Mirabaud. En l'estudi hi han participat les càtedres d'empresa familiar de les universitats Abad Oliba CEU, Barcelona, Girona, Internacional de Catalunya i Lleida
- Demandantes de empleo, paro, contratos y prestaciones por desempleo. Mayo 2018 . Publicació del SEPE
- L'Índex de Qualitat del Treball de la província de Lleida. Evolució 2006-2016 elaborat per la UGT de Catalunya
- Informe "La precarietat del mercat de treball lleidatà". UGT Terres de Lleida, desembre de 2016
- Comunicats de premsa de la UGT de Catalunya "Valoració atur juny" , "Valoració atur maig".2018
- Banc de dades d'ocupació pública Generalitat de Catalunya. Departament de Governacions Públiques i Habitatge.